

# Stöd för samiska språk i Windows XP

## Microsoft-stödet av samiska

Från och med Service Pack 2 för Windows XP ger Microsoft fullständigt stöd för de samiska språken i Finland, Norge och Sverige i enlighet med Samiskt Parlamentariskt Råds dokument Sámediggi 01/850-51, 01/850-86 och 04/560-1 (utgivna av norska Sametinget).

Stödet ges på dokumentens utökade nivå, dvs med enare- och skoltsamiska. Det baseras på flerkodning i Unicode, som kodningsmässigt är identiskt med ISO/IEC 10646. Tangentmönster enligt 01/850-51 och 01/850-86 finns för både "majoritetsspråk med samiska" och för det rent samiska. Mönstren illustreras i Annex A. (De samiska mönstren är praktiskt taget de samma som i det konsultutvecklade tillägget "Levi" för Windows 95/98/ME. Detta tillägg är "free-ware", men stöds ej av Microsoft.)

De särskilda skoltsamiska bokstäverna saknas i några av de Microsoft-fonter som följer med Windows. Samtliga samiska bokstäver – inklusive de skoltsamiska – finns emellertid i fonterna **Lucida Sans Unicode**, **Microsoft Sans Serif** och **Tahoma**. De finns också i den speciella Unicode-version av **Arial** som följer med nyare Office-paket.

Det samiska stödet i XP Service Pack 2 gäller för själva Windows-plattformen. Stödet utnyttjas i Microsofts applikationsprogram, t.ex. Word, men mindre brister i det samiska kan finnas i dem. Exempelvis överensstämmer "långt datum" (dvs med månadsnamn) i Office inte helt med Sámediggi 04/560-1. Det finns också en del begränsningar i applikationsprogrammen för de särskilda skoltsamiska bokstäverna. Dessa brister och begränsningar bör komma att bli eliminerade i programmens framtida "Service packs", eller i nya versioner av dem. Stödet för samiska i Windows-applikationsprogram från andra leverantörer än Microsoft varierar givetvis.

Språkstödet är aktuellt framförallt för två grupper av användare:

**Samiskspråkiga Windows-användare** behöver i allmänhet kunna skriva både sitt eget samiska språk och sitt nationella språk – dvs finska, norska eller svenska, eller flera av dem – på ett bekvämt sätt. Efter installationen av Service Pack 2 bör dessa användare därför ställa in Windows för hantering av mer än ett språk, samt välja in de tangentmönster som är lämpligast för dem.

**Windows-användare vid myndigheter** arbetar främst på sitt nationella språk, men kan behöva ha tillgång till de särskilda samiska bokstäverna. För detta behövs inte någon inställning för flera språk, utan endast inläggning av tangentmönster för aktuellt "majoritetsspråk med samiska", dvs finskt, norskt eller svenskt mönster med samiska bokstäver.

Språkinställning och inläggning av tangentmönster är väl dokumenterat i Windows Hjälp-funktion, men en del användare kan önska en särskild beskrivning anpassad till den samiska språksituationen. Detta dokument är avsett som en sådan beskrivning för de två användargrupperna, dvs dels för samiskspråkiga, dels för användare vid myndigheter.

Dokumentet behandlar emellertid endast en basnivå. Avancerade användare kan därför notera vissa förenklingar och/eller utslutningar i texten. Endast inställningar i själva Windows behandlas, inte vad som eventuellt behövs i applikationsprogram.

## Windows språkversioner

Windows fås i olika språkversioner, separat eller förinstallerat (OEM). Versionerna har i huvudsak identisk funktionalitet, men med olika språk i ledtexter, menyer osv. Exempelvis anges i en svensk Windowsversion det nationella språket som "Svenska", medan en engelsk version i motsvarande situationer benämner språket "Swedish". Vissa standardinställningar ("default") skiljer sig också mellan språkversionerna.

I den följande texten har en svensk Windows-version använts för illustration. Motsvarande skärmbilder för norsk och finsk version skiljer sig något, inte bara vad gäller texterna, utan även för ikonernas placering, eftersom Windows lägger dem i alfabetisk ordning. Möjligen skiljer sig norska och finska också i själva inställningsproceduren från den här illustrerade svenska. Information om upptäckta avvikelser mottas tacksamt på [info@lwp.se](mailto:info@lwp.se) !

## Inställningsprocedur

För att det samiska språkstödet skall kunna utnyttjas i Windows XP måste Service Pack 2 installeras. Installationen kan vara automatisk, om automatisk "update" är inställt, eller den kan kräva nedladdning från Microsoft och därefter installation, eller den kan göras från CD.

Problem kan uppstå om en användares XP-system tidigare modifierats med de speciella drivrutiner för tangentbord till Windows 2000 som togs fram för det kontorssystem som TietoEnator levererat till norska Sametinget, och som funnits tillgängliga för nedladdning på norska Sametingets webbplats. Observera att en sådan modifiering kan ha gjorts utan datorägarens kännedom, som exempelvis en del av den ursprungliga Windows-installationen i en ny maskin, eller inlagd av någon PC-stödsfunktion. Om XP-systemet är en uppgradering av ett tidigare Windows 2000 kan modifieringen också ha "ärvts" från detta.

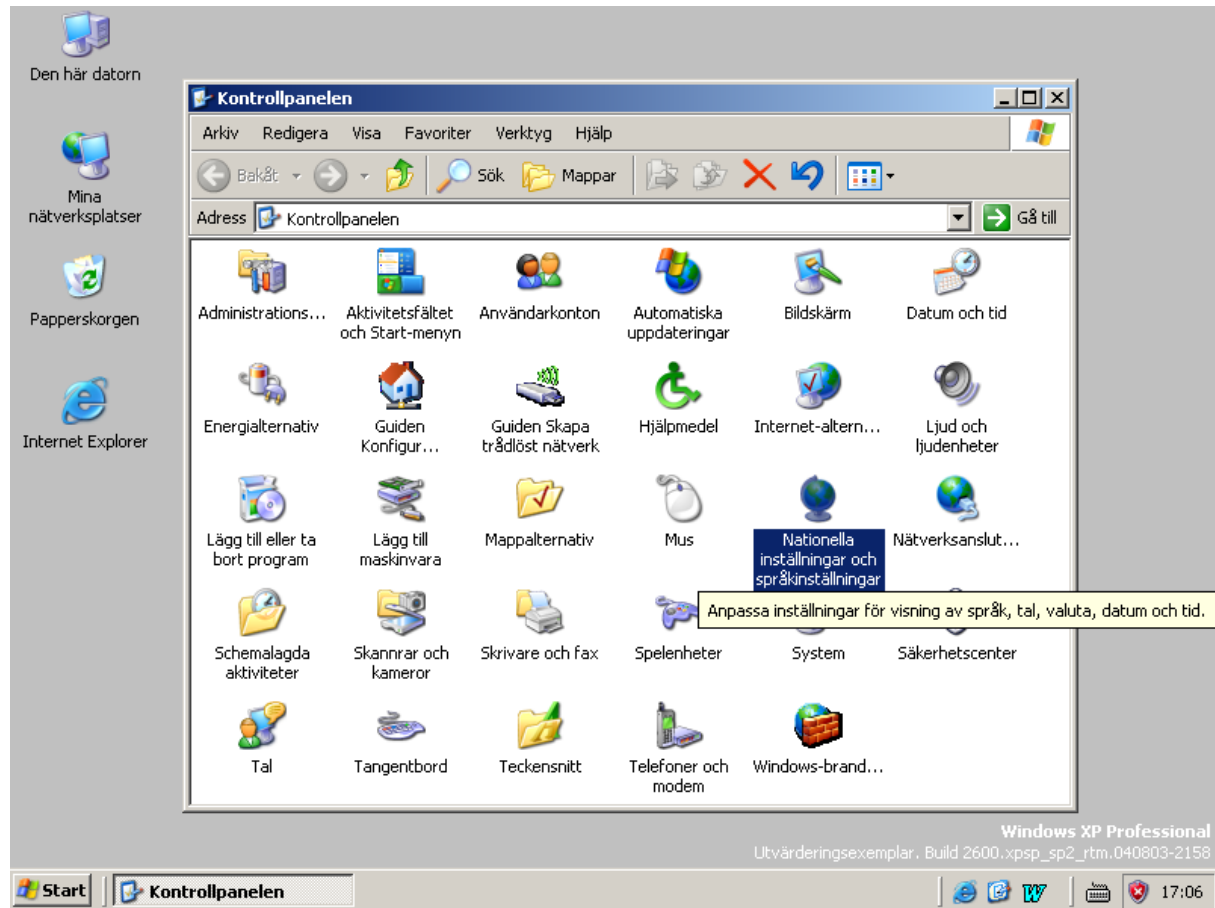
**Aktivering av komplett samiskt språkstöd** beskrivs på sid 3–11 av den följande texten. Den enklare proceduren med **inläggning av enbart tangentmönster**, främst för användare vid myndigheter, beskrivs på sid 12–15.

För textens illustrationer har en utvärderingsversion av Windows XP Professional använts, uppgraderad med Service Pack 2 på CD. Andra systemkombinationer kan skilja i detaljer (Professional/Home Edition; med/utan inlagd Service Pack 1; Service Pack 2 från Internet/CD).

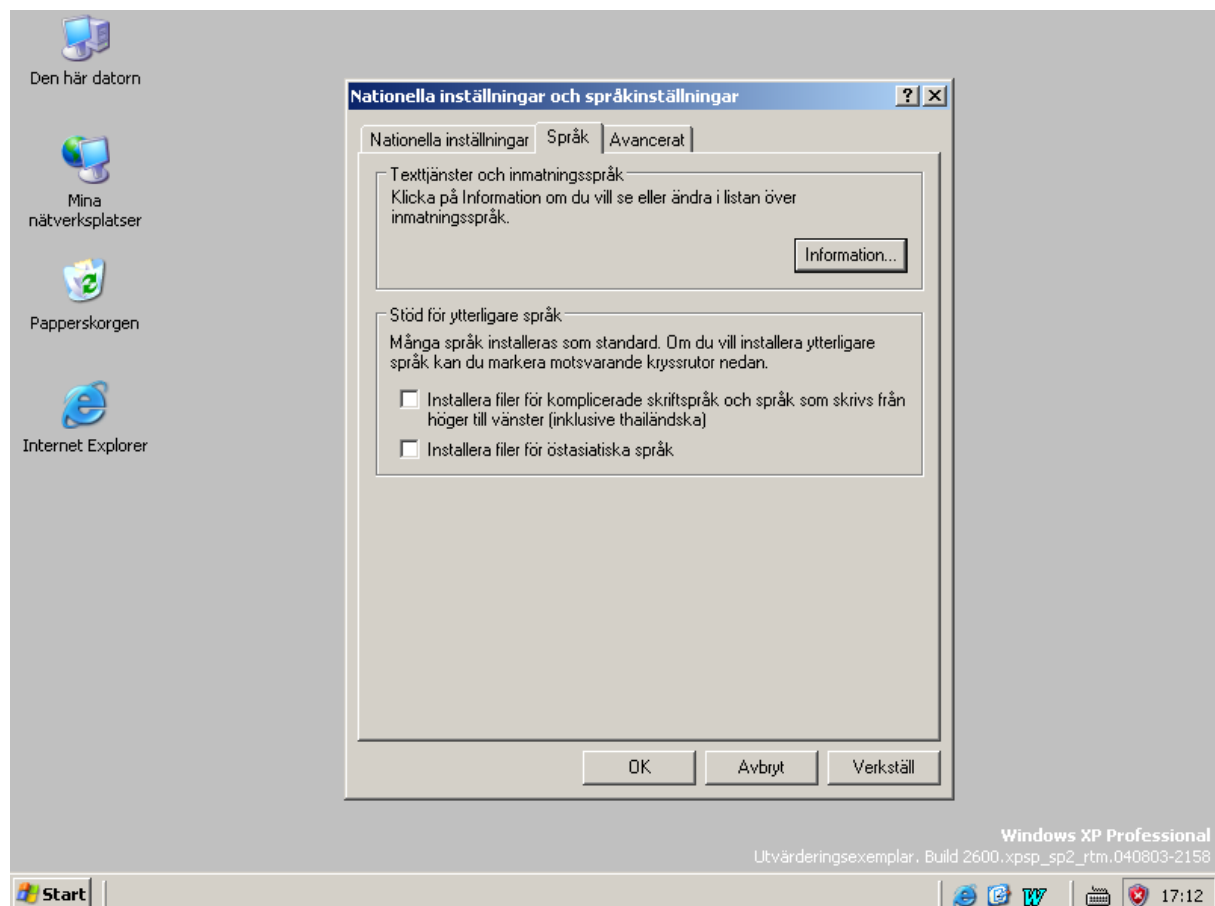
På sid 16 behandlas de olika mönsteralternativen i detalj, och viss djupare teknisk information ges också.

## Aktivering av komplett samiskt språkstöd

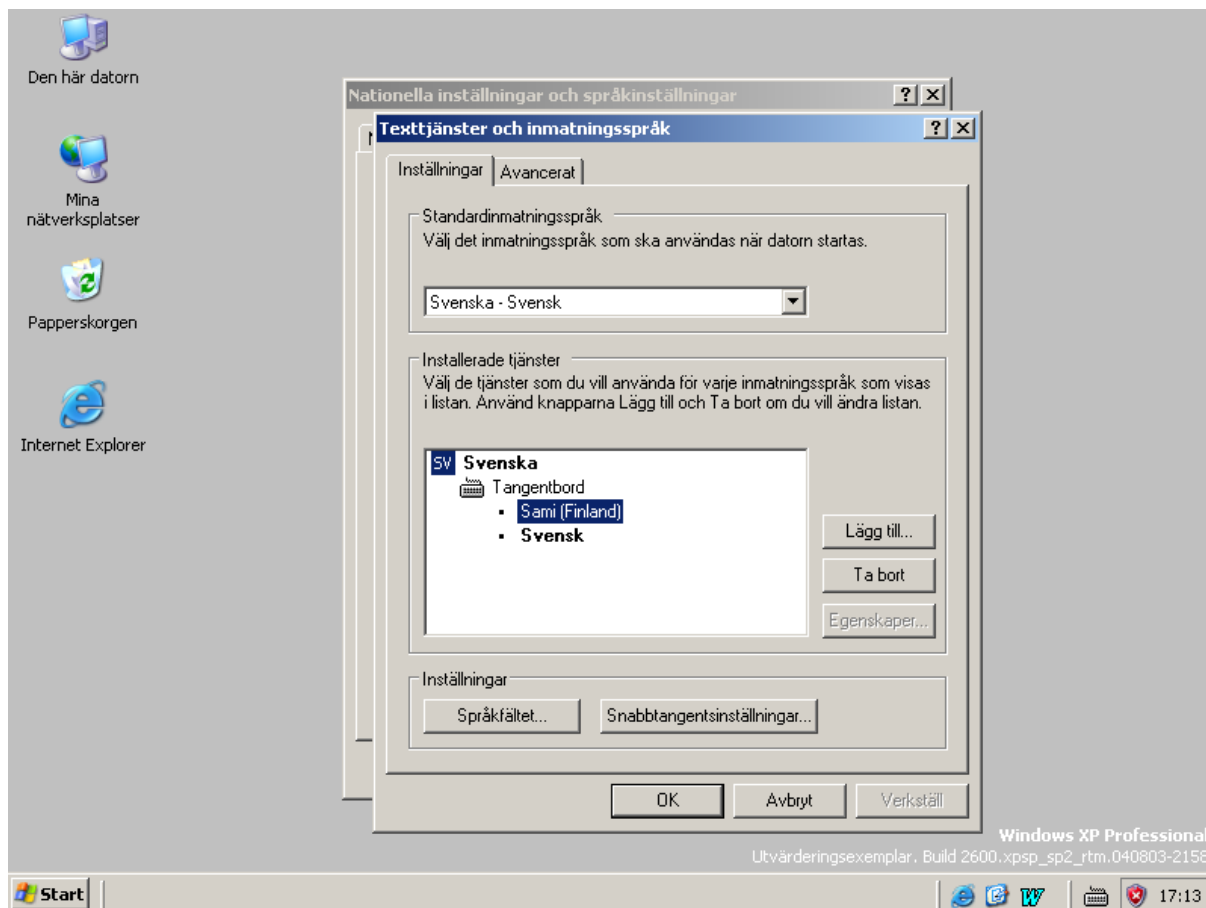
Service Pack 2 måste vara installerad. Öppna **Kontrollpanelen**.



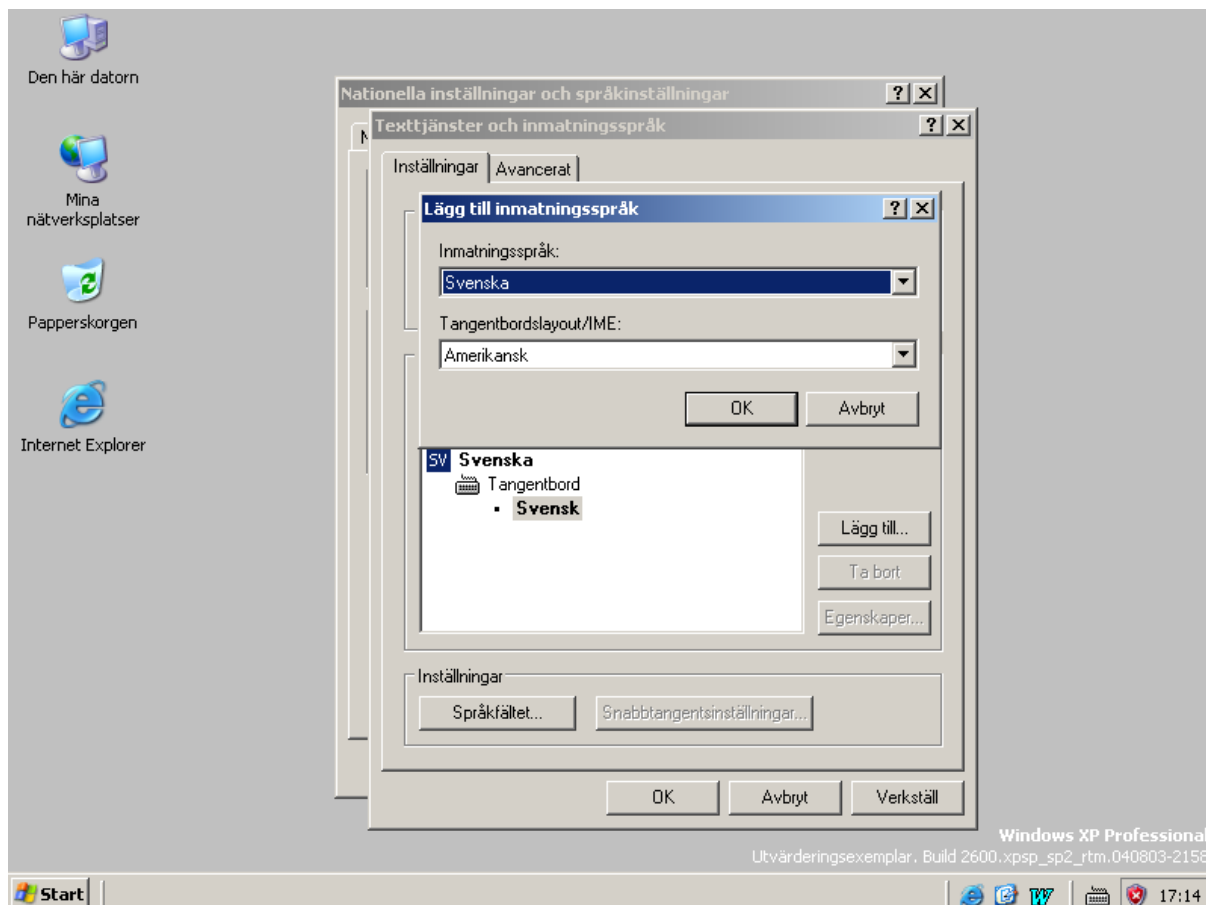
Öppna (dubbelklicka på) **Nationella inställningar och språkinställningar**.



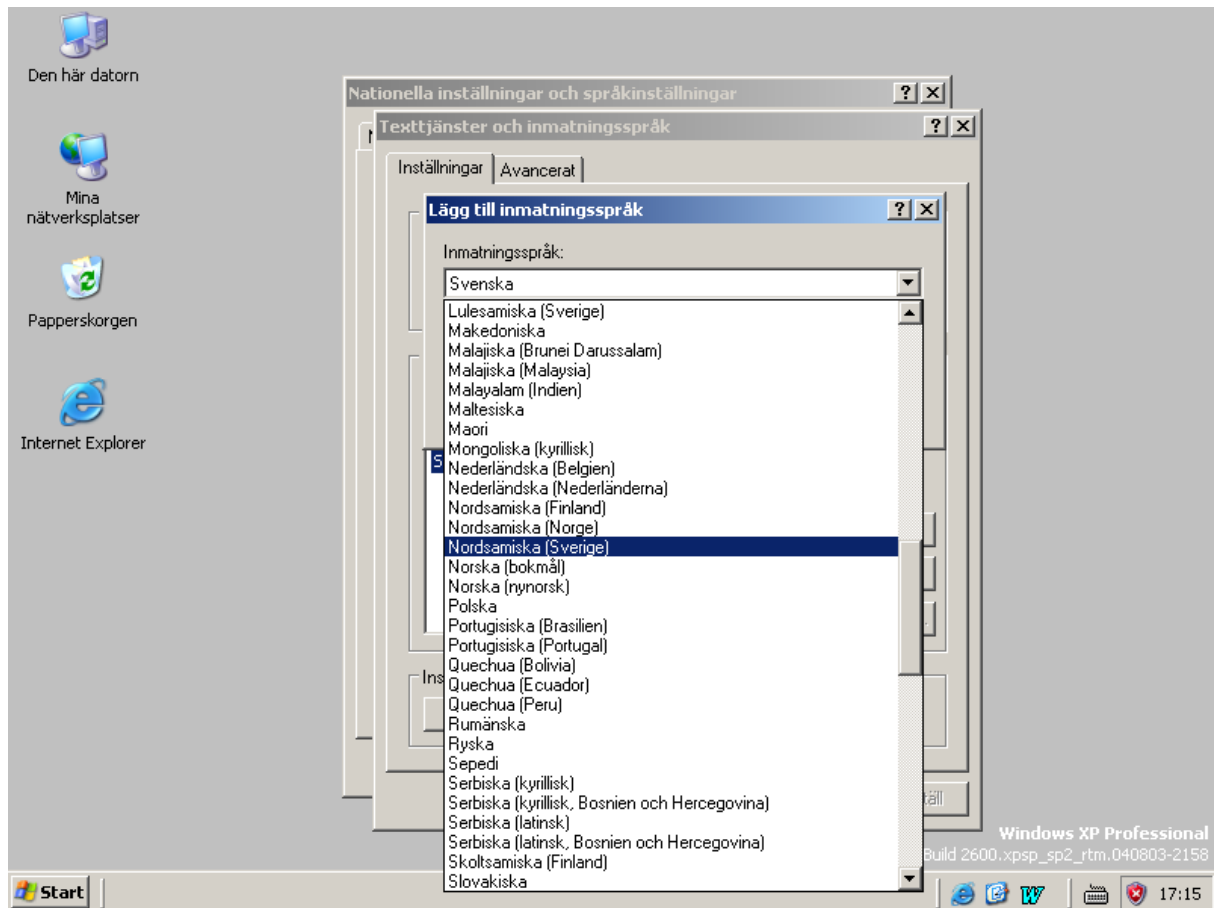
Välj fliken **Språk** och klicka sedan på **Information**.



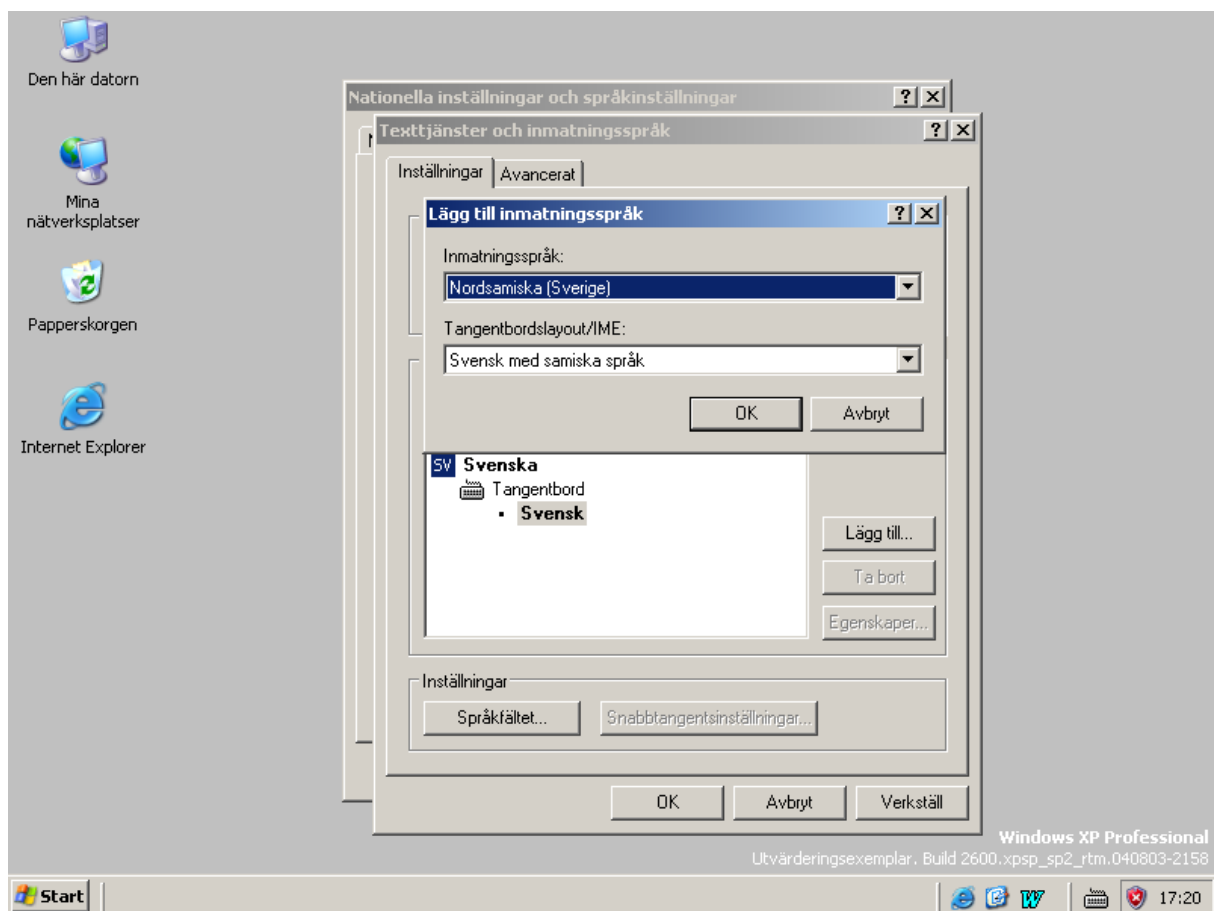
Om Windows 2000-modifieringen är inlagd i XP-systemet kommer ett av dess samiska tangentbordsmönster att finnas tillsammans med det nationella. Klicka i så fall på det, och sedan på **Ta bort**. Klicka sedan på **Lägg till** för att aktivera stödet för samiska.



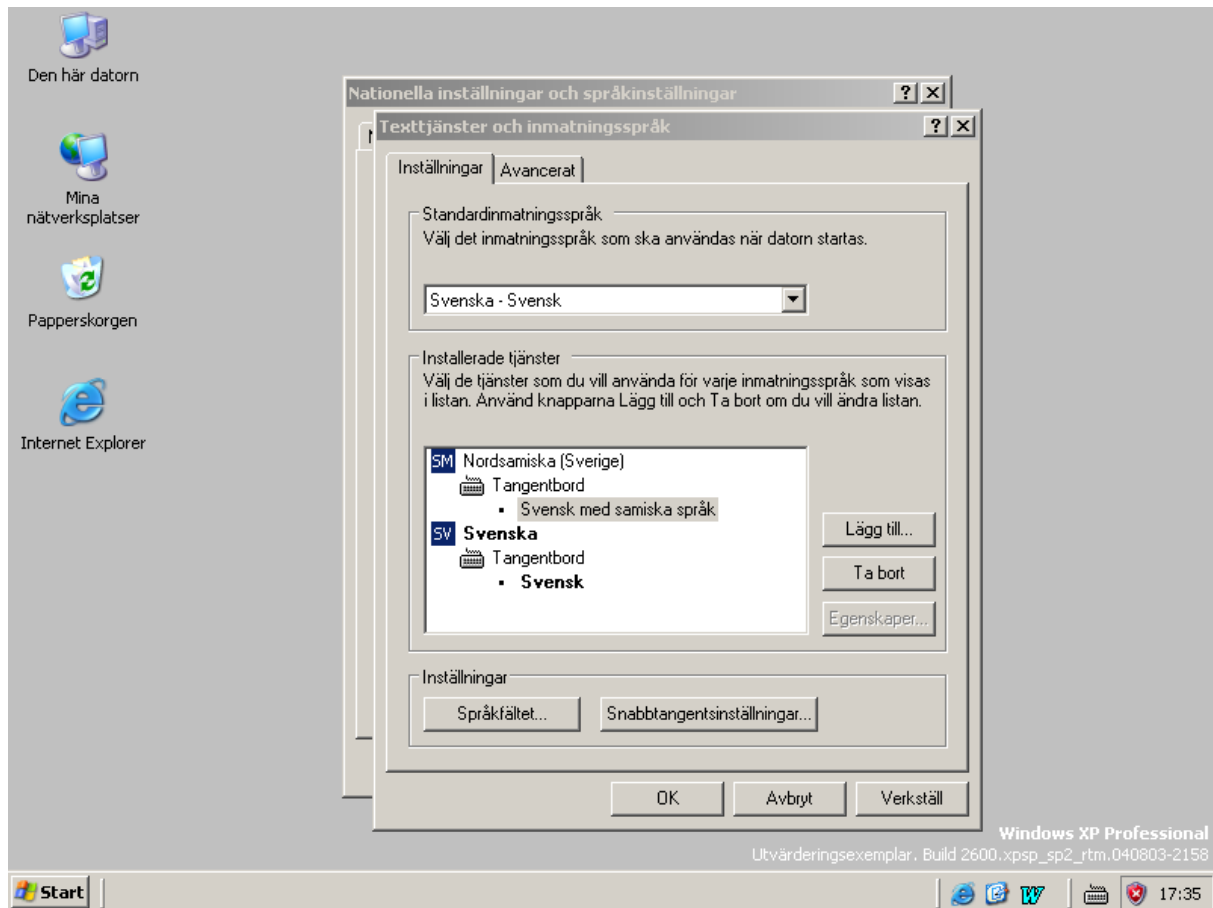
Klicka på ned-pilen i högra delen av rutan **Inmatningsspråk**.



Sök upp önskad samisk språk/land-kombination och klicka på den.

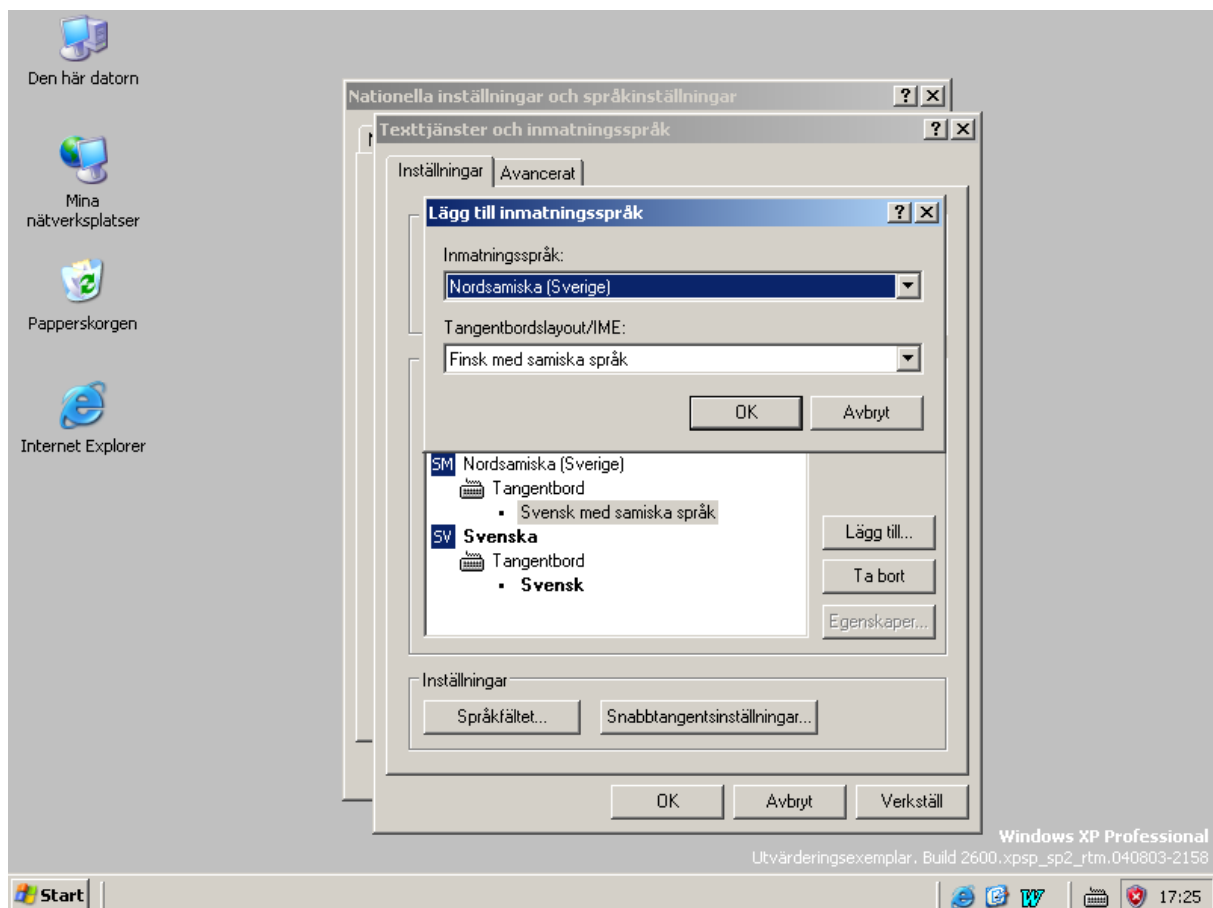


Standardtangenter ("default") för det valda samiska språket är "nationellt med samiska". Klicka på **OK**.

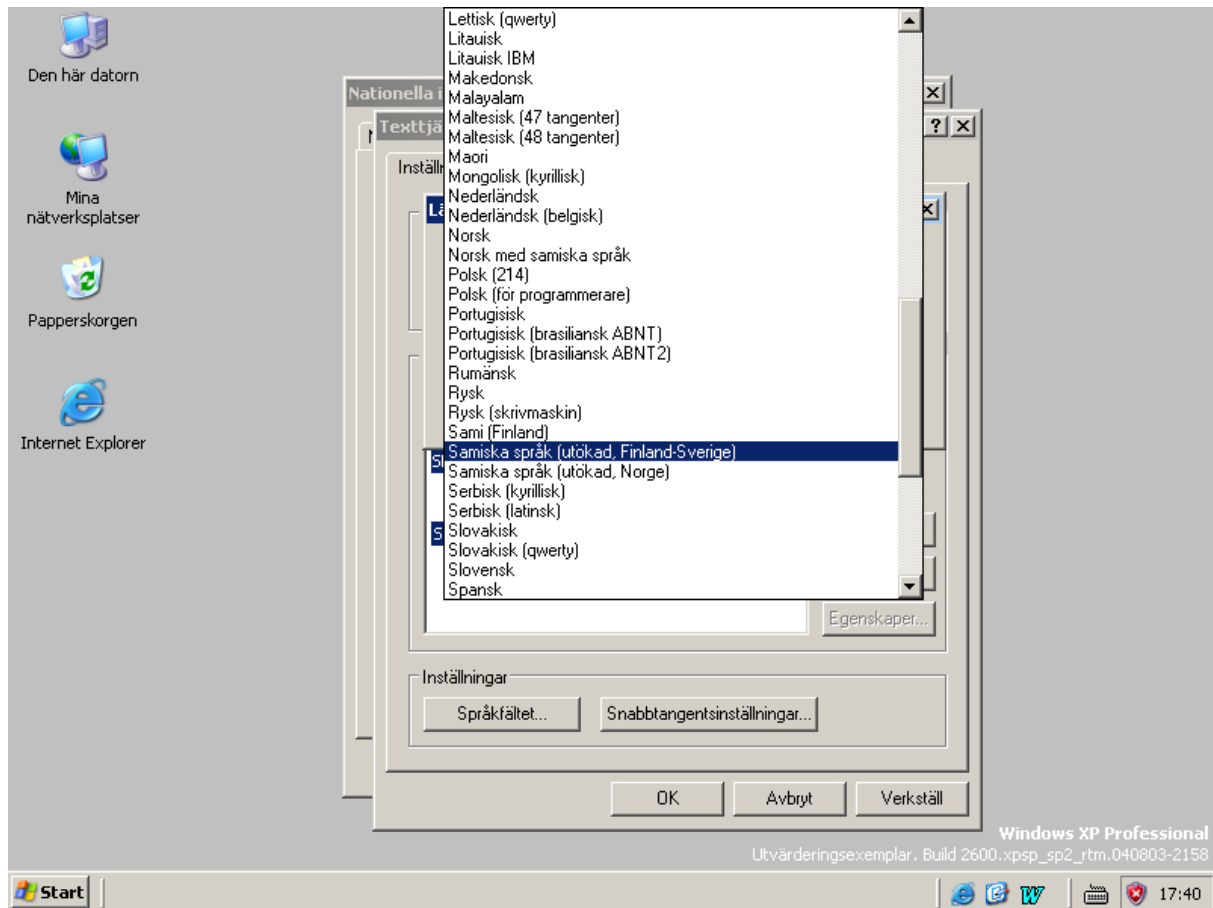


Stöd för det valda samiska språket är nu aktiverat.

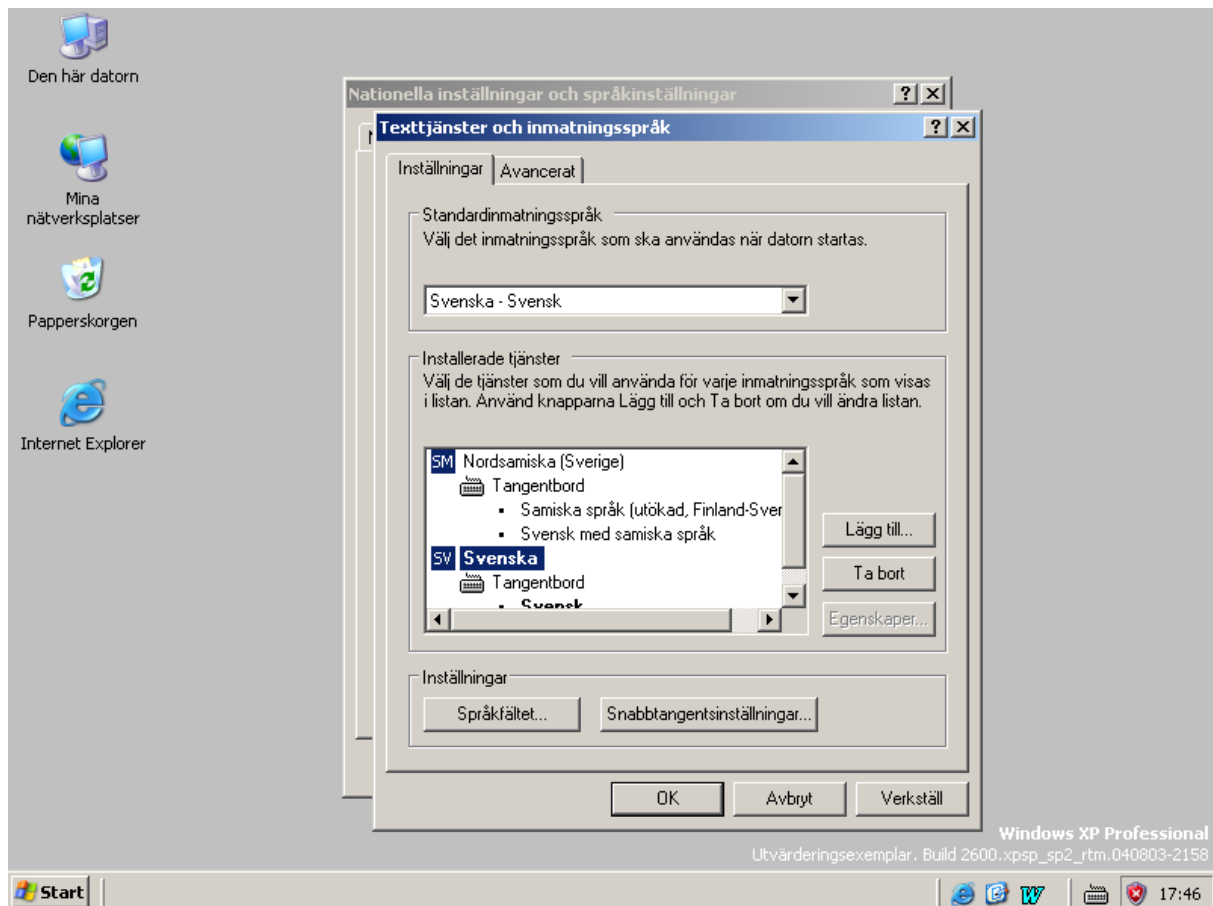
Klicka på **Lägg till** för att också lägga in ett samiskt tangentmönster (men läs först texten "Tangentbordsmönster" i slutet av det här dokumentet – hoppa över nästa tre bilder om det samiska mönstret inte skall läggas in nu).



Klicka på ned-pilen i högra delen av rutan **Tangentbordslayout/IME**.

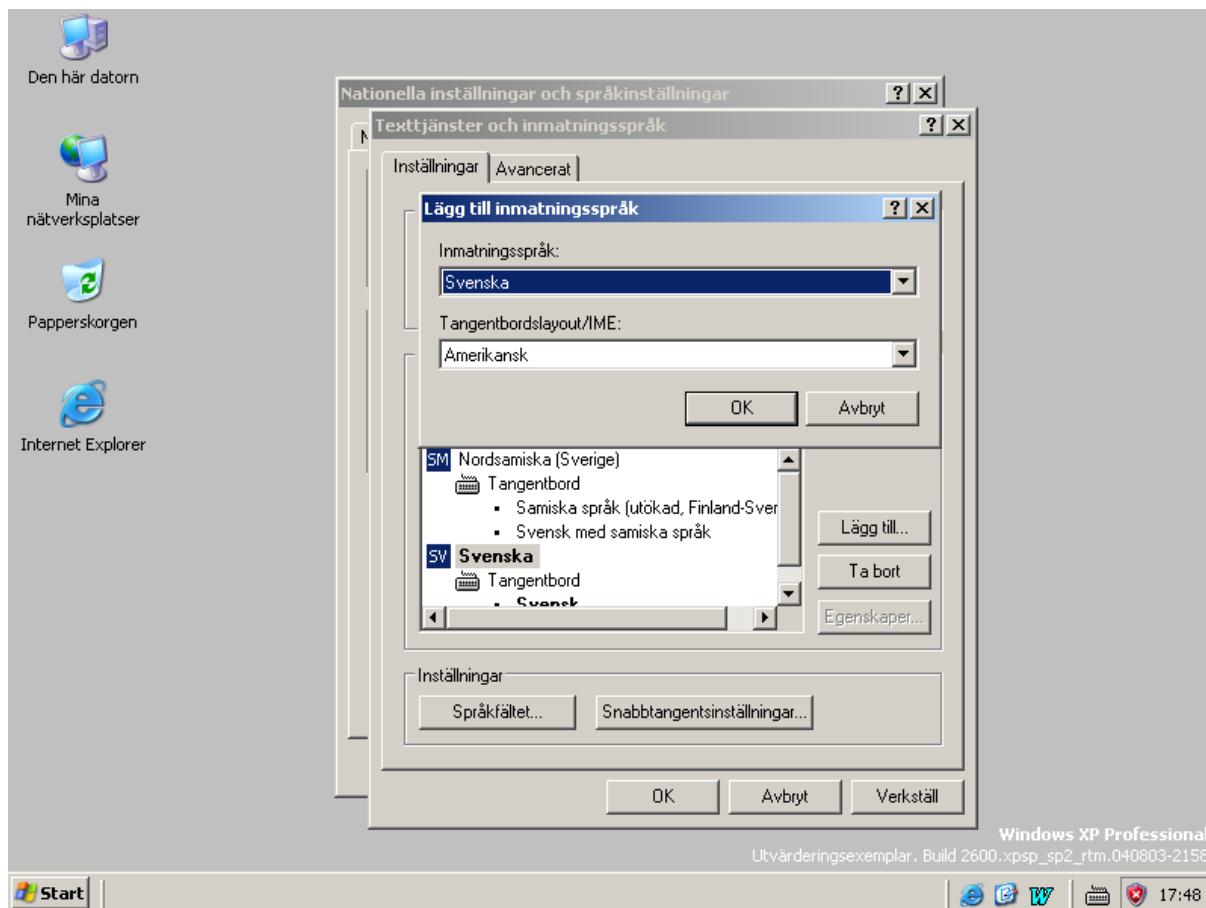


Sök upp önskat mönster och klicka på det, och sedan på **OK**. Observera att Windows 2000-mönstret **Sami (Finland)** kan finnas i listan, men skall ignoreras.

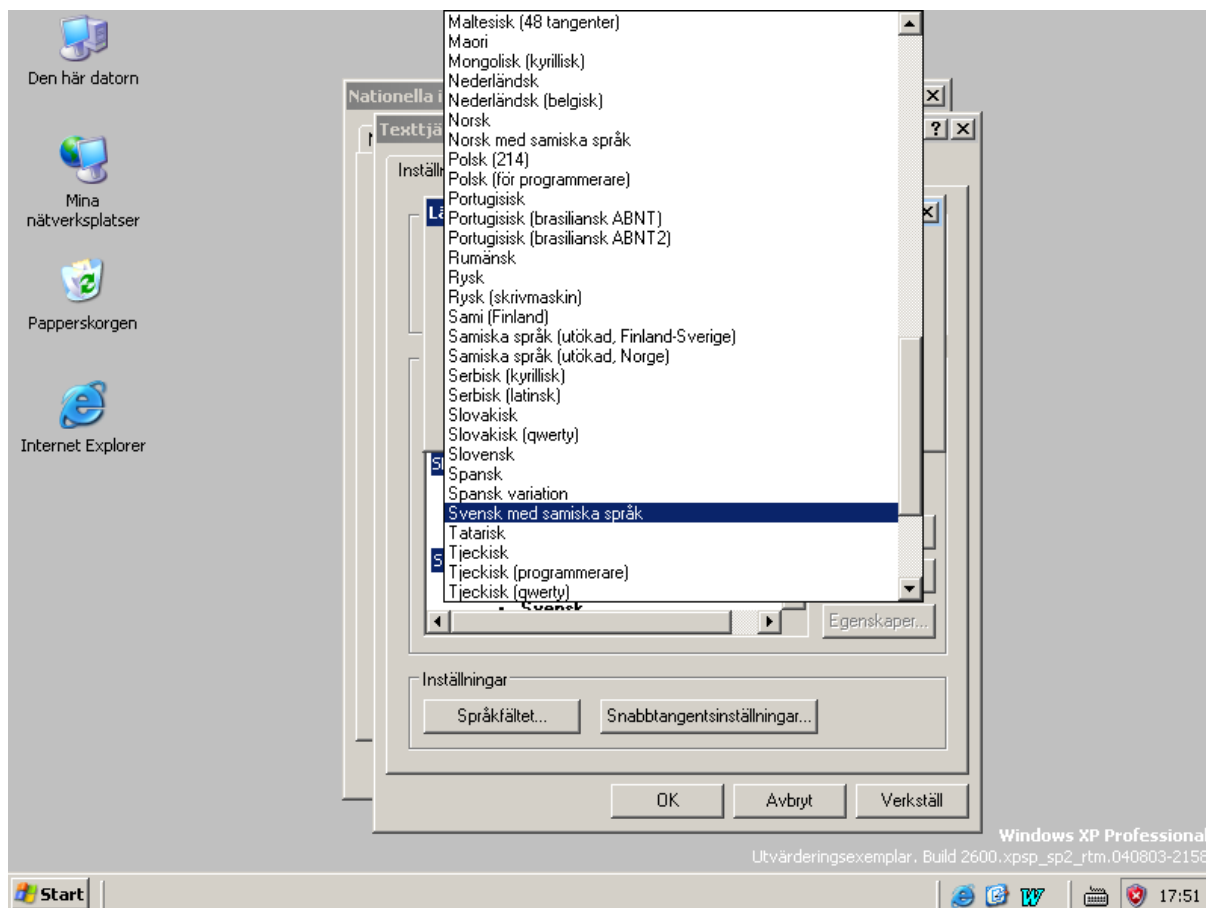


Det finns nu två alternativa tangentmönster för samiska.

För att ha de samiska bokstäverna lätt tillgängliga när nationellt språk är valt bör "nationellt mönster med samiska" läggas in. Klicka på det nationella språket och sedan på **Lägg till**.

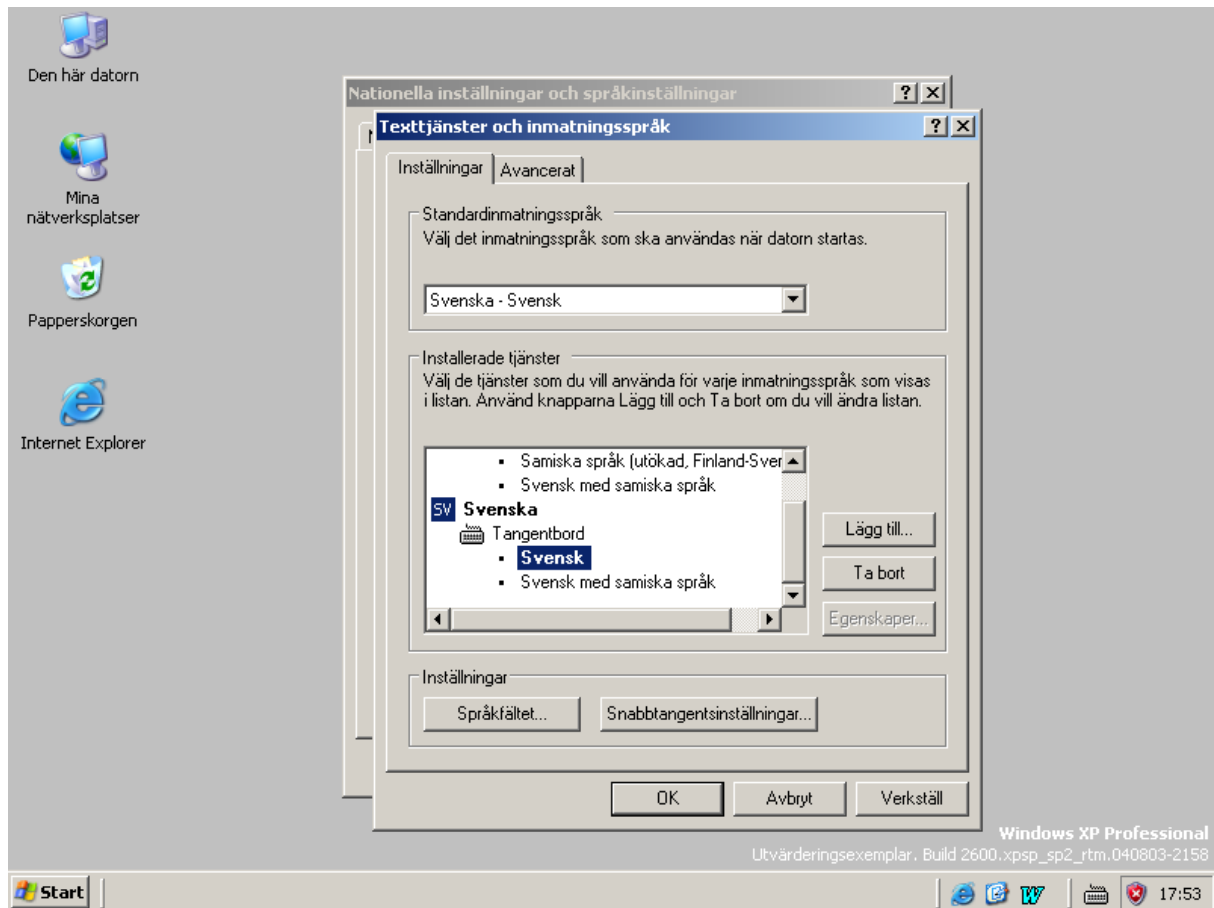


Klicka på ned-pilen i högra delen av rutan **Tangentbordslayout/IME**.



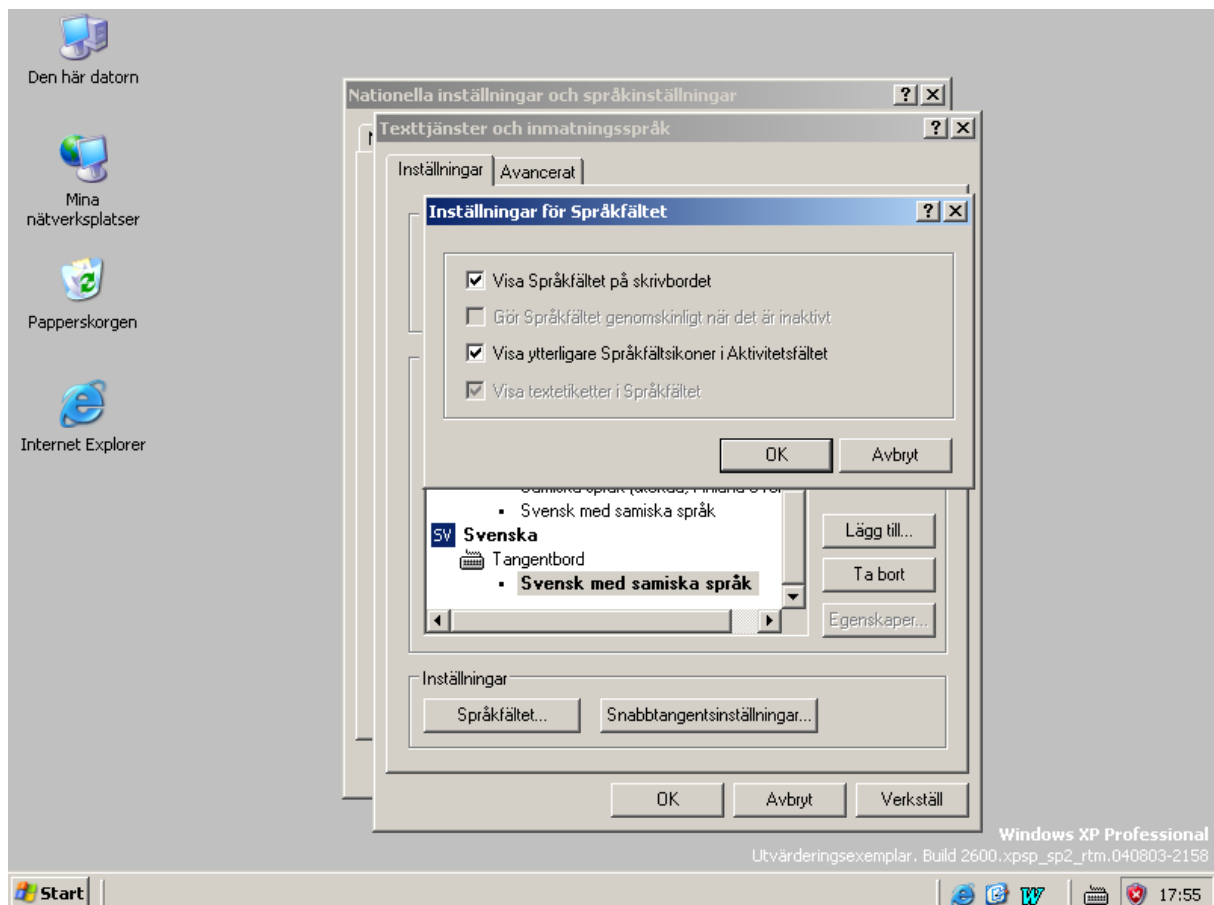
Sök upp önskat nationellt mönster med samiska och klicka på det. Klicka sedan på **OK**.



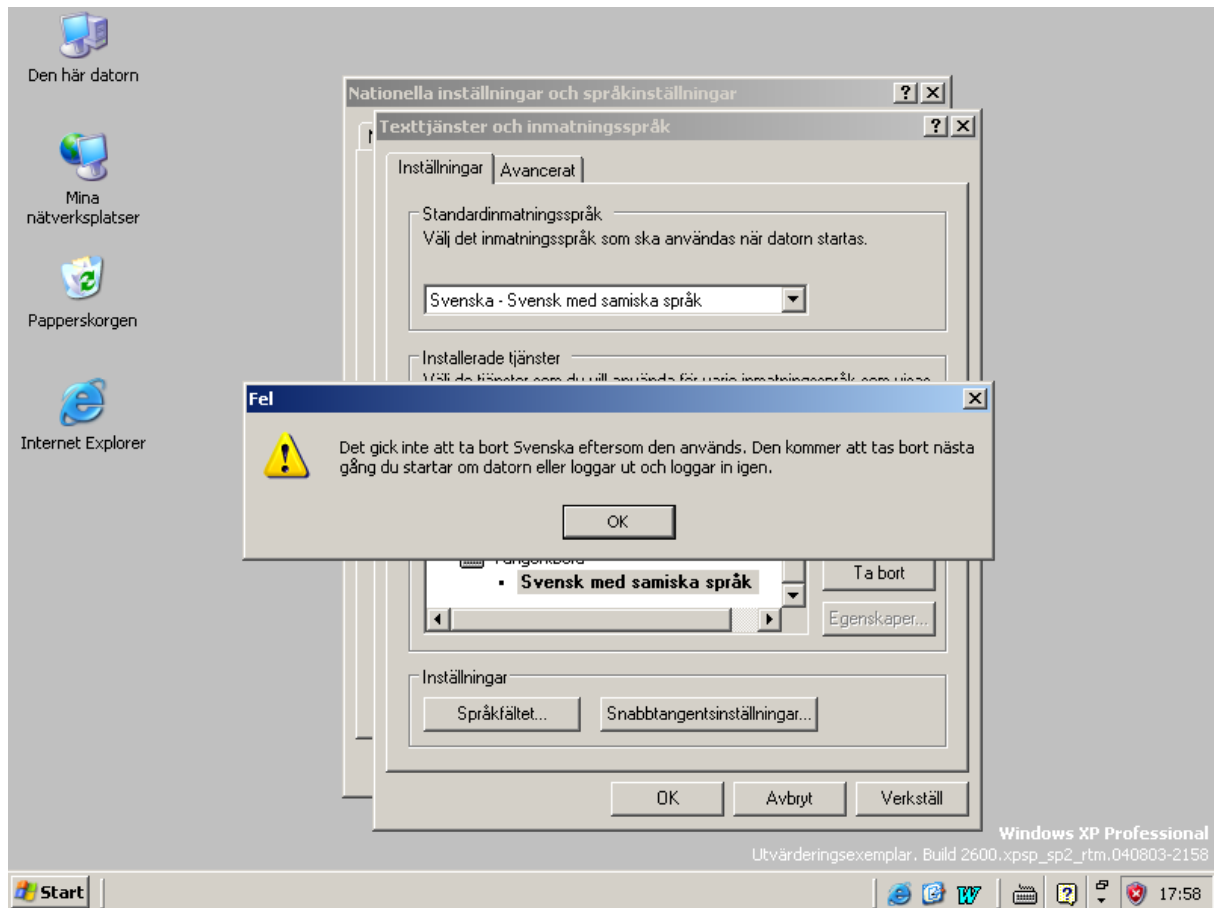


Mönstret med samiska bokstäver har nu lagts till, och det ursprungliga nationella behövs inte längre. Klicka på det, och sedan på **Ta bort**.

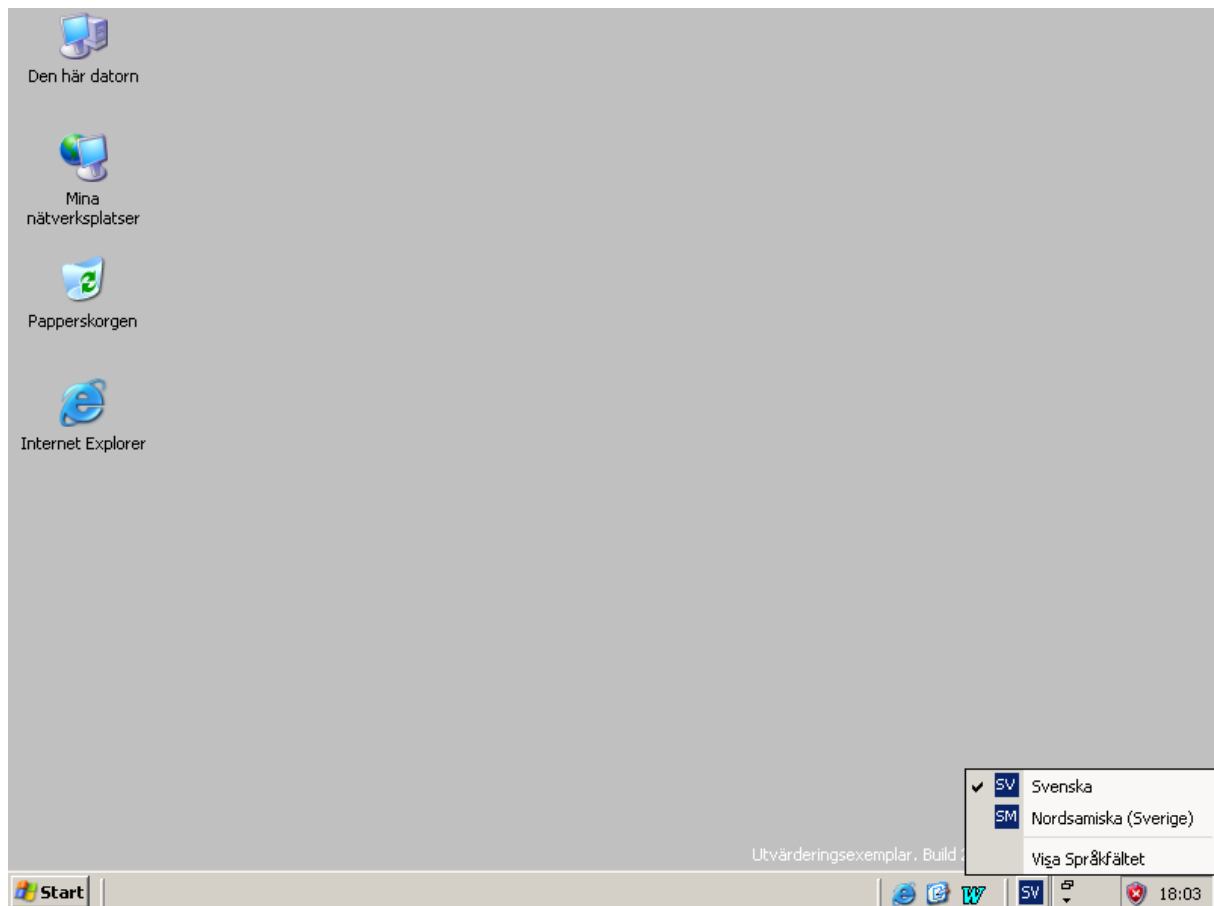
Klicka därefter på **Språkfältet** och kontrollera inställningarna. Rekommenderat:



Klicka upprepat på **OK** tills alla fönster stängts.

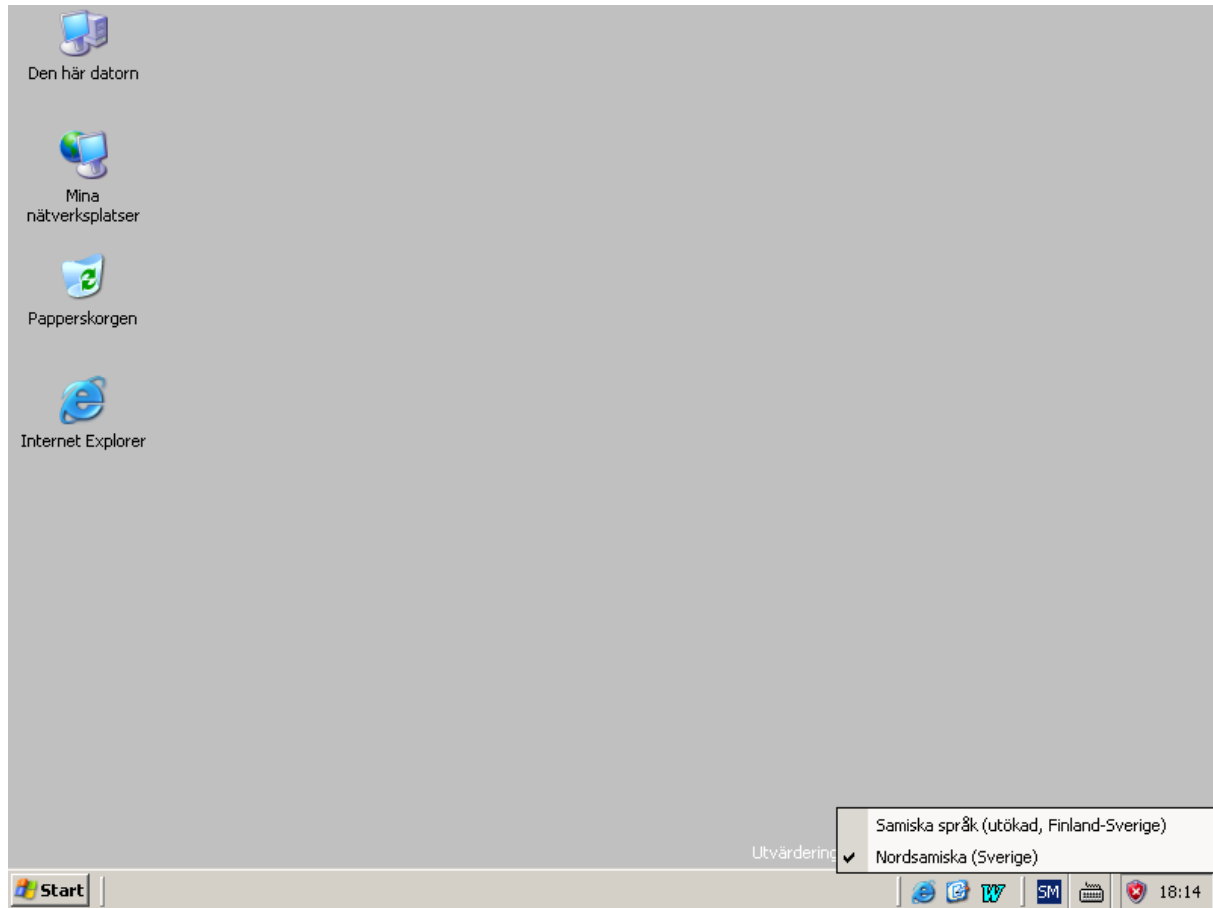


Ett meddelande kan komma att Windows måste omstartas för att inställningarna skall gälla. Starta om i så fall.



Språkmarkör (**FI**, **NO**, **SV** eller **SM**) kommer nu att visas till höger i aktivitetsfältet. Klicka på den för att visa vilka språk som är aktiverade.

Välj språkeställning genom att dubbelklicka på språkets markör. Om samiska väljs, och både nationellt och samiskt tangentbord installerats, visas en tangentbordsikon bredvid språkmarkeringen. Klicka på ikonen för att visa mönstren.

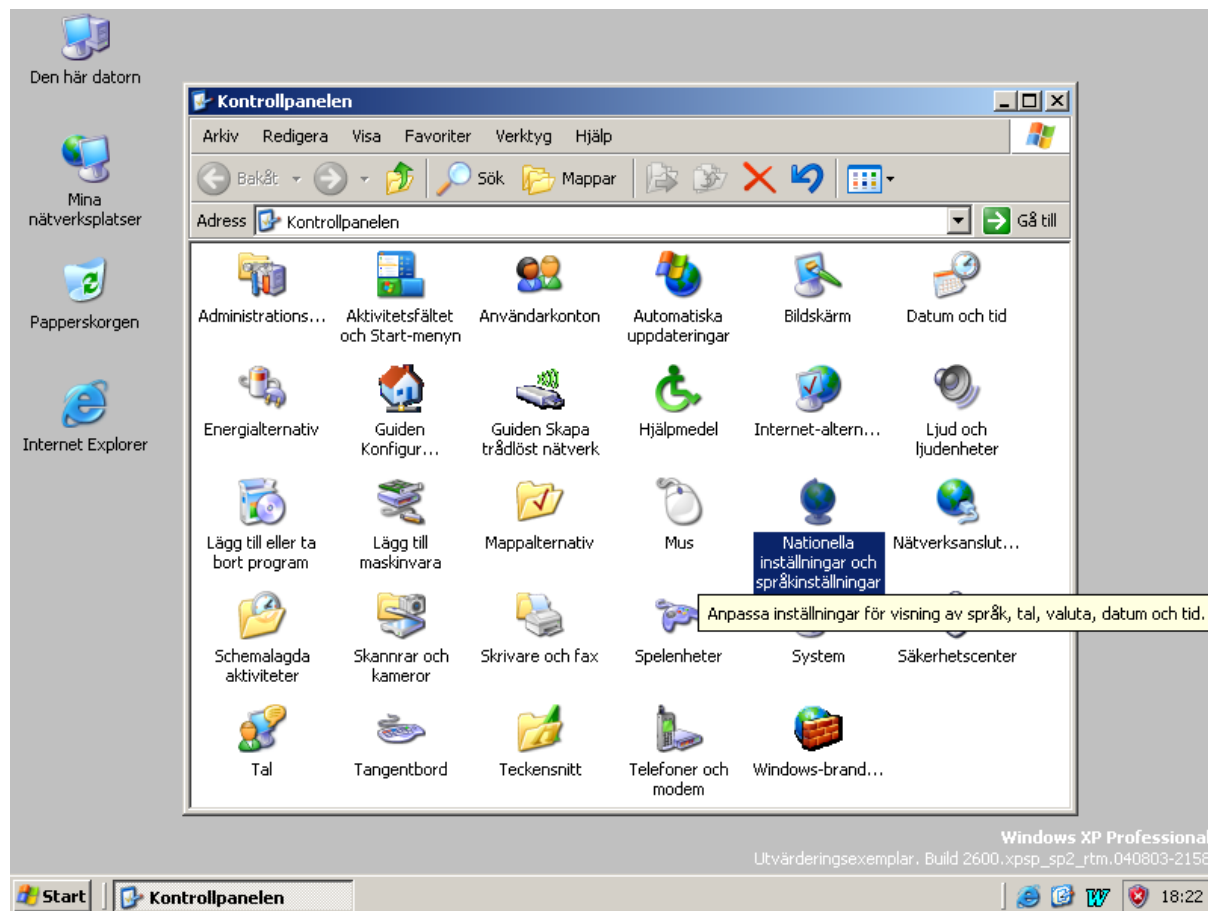


Denna Windowsfunktion är något förvirrande. Det valda språkets standardmönster ("default") för tangentbord anges med namnet på **språket**, inte på själva **mönstret**. Standardmönstret är här **Svensk med samiska språk**, men det anges med språknamnet **Nordsamiska (Sverige)**. Samiskt mönster fås genom att markera detta, här **Samiska språk (utökad, Finland-Sverige)**.

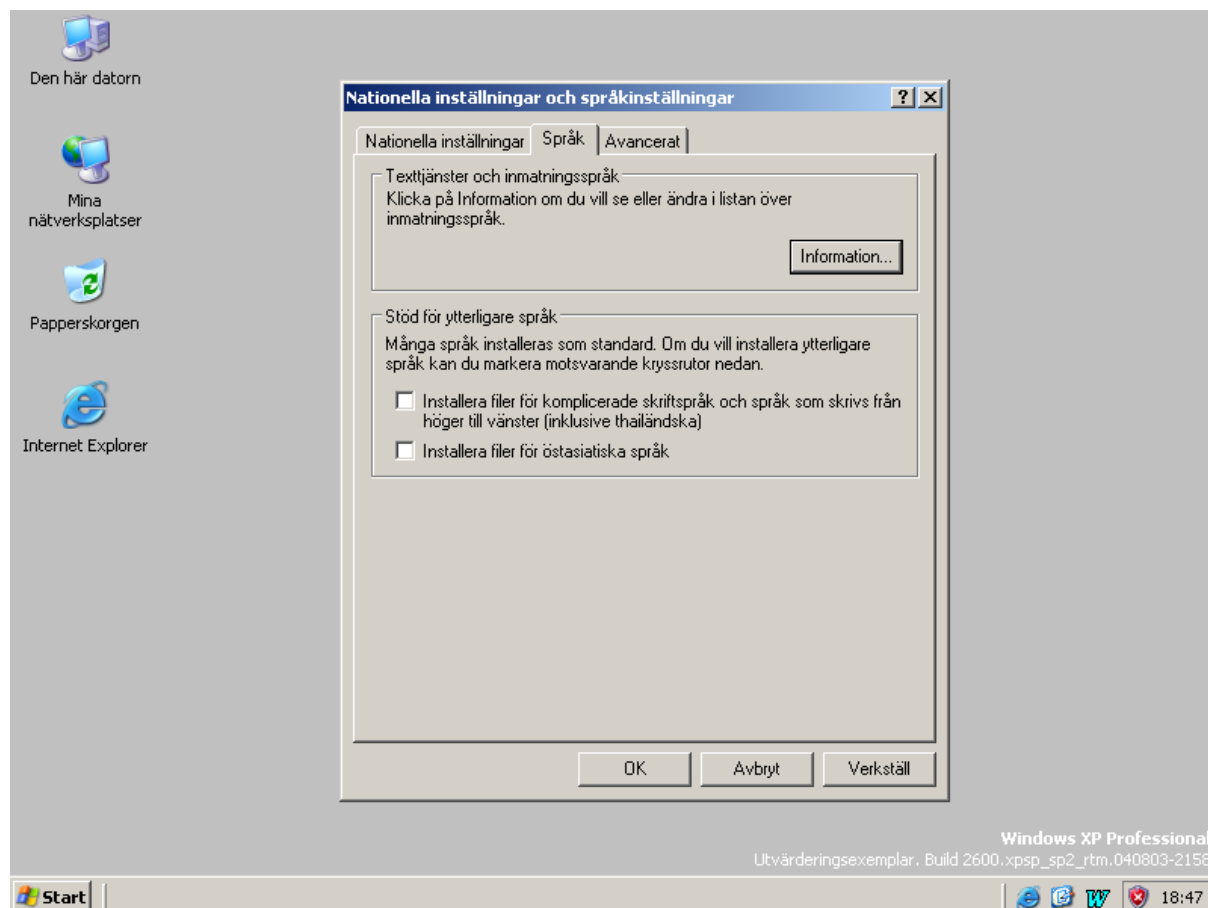
Språk och mönster kan också visas i skärmens överkant. Klicka på språkmarkören och markera sedan **Visa språkfältet**.

## Inläggning av enbart svenskt tangentmönster med samiska bokstäver

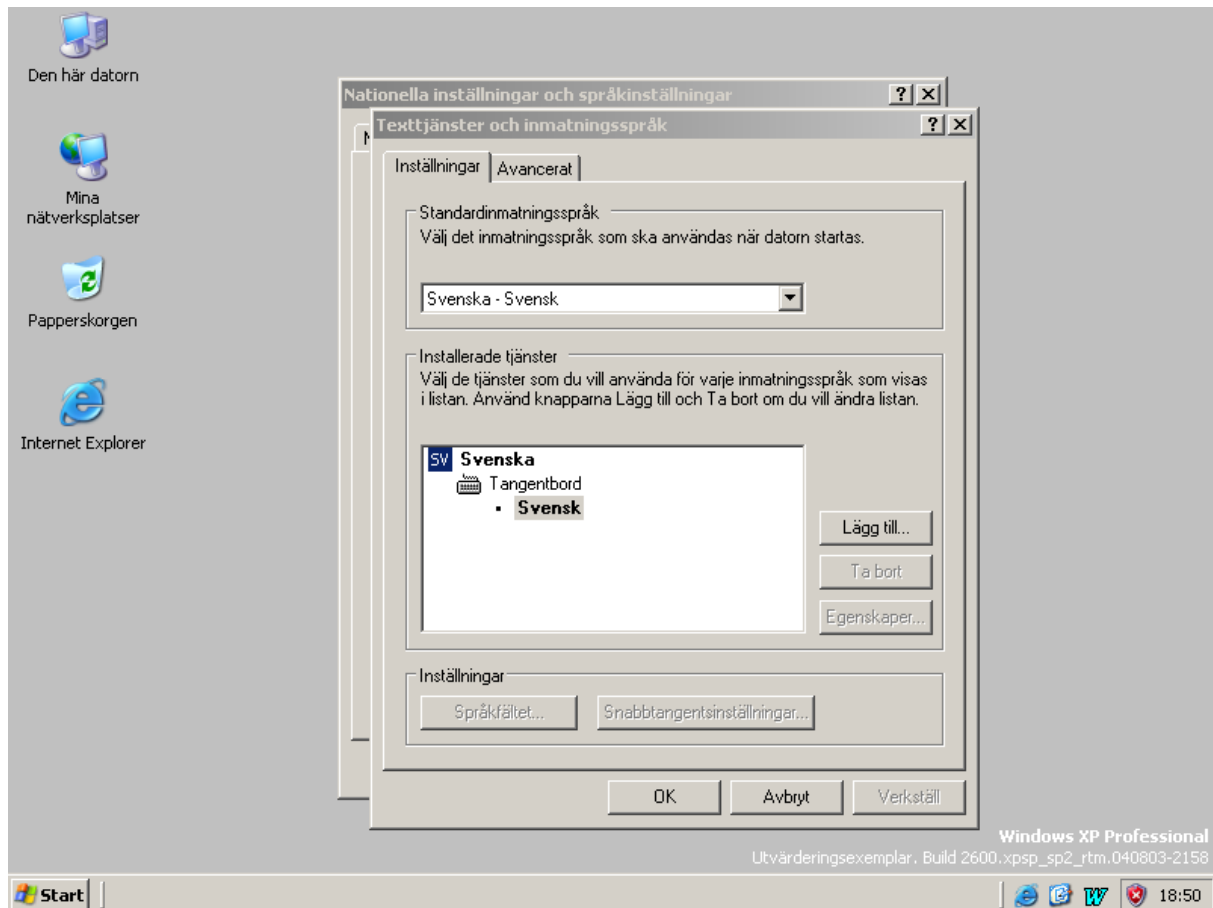
Service Pack 2 måste vara installerad. Öppna **Kontrollpanelen**.



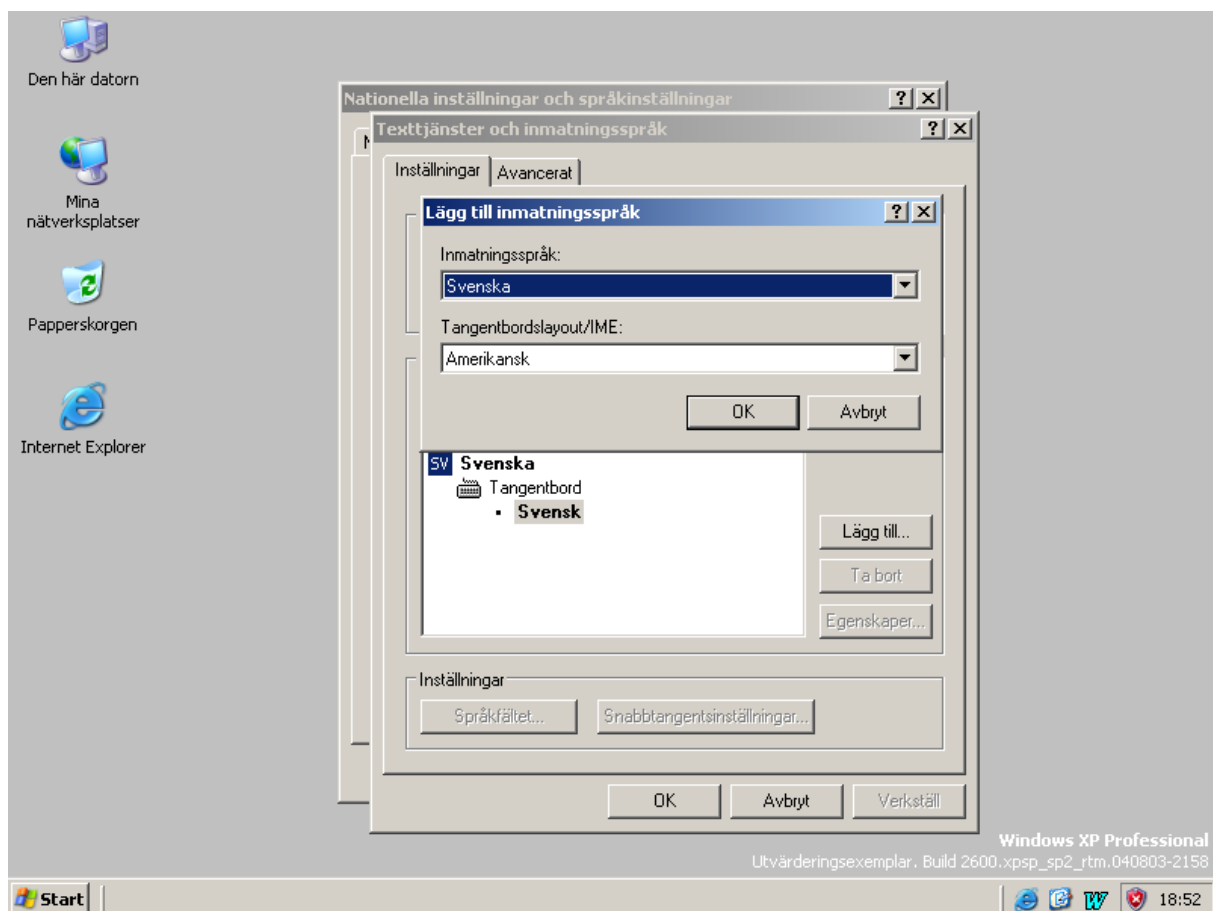
Öppna (dubbelklicka på) **Nationella inställningar och språkinställningar**,



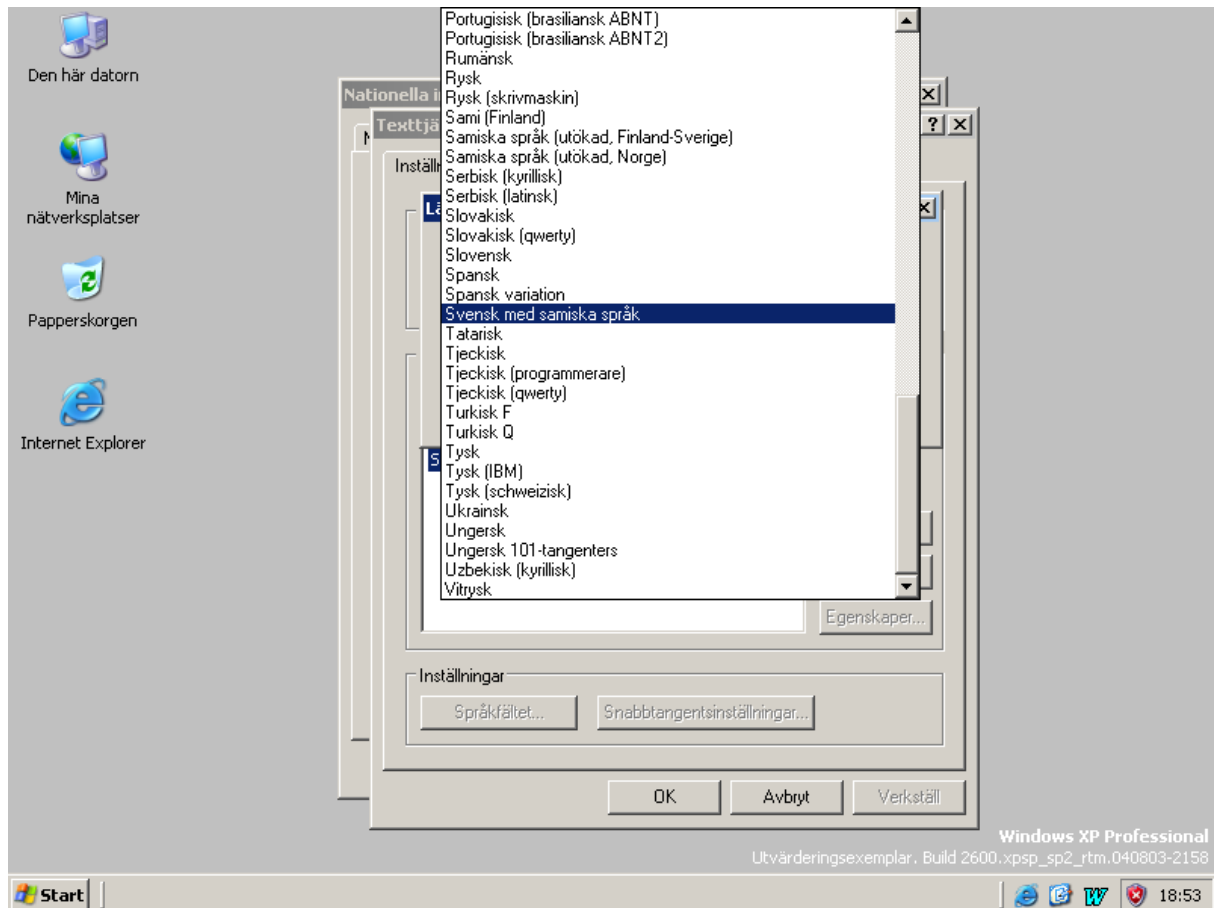
Välj fliken **Språk** och klicka sedan på **Information**.



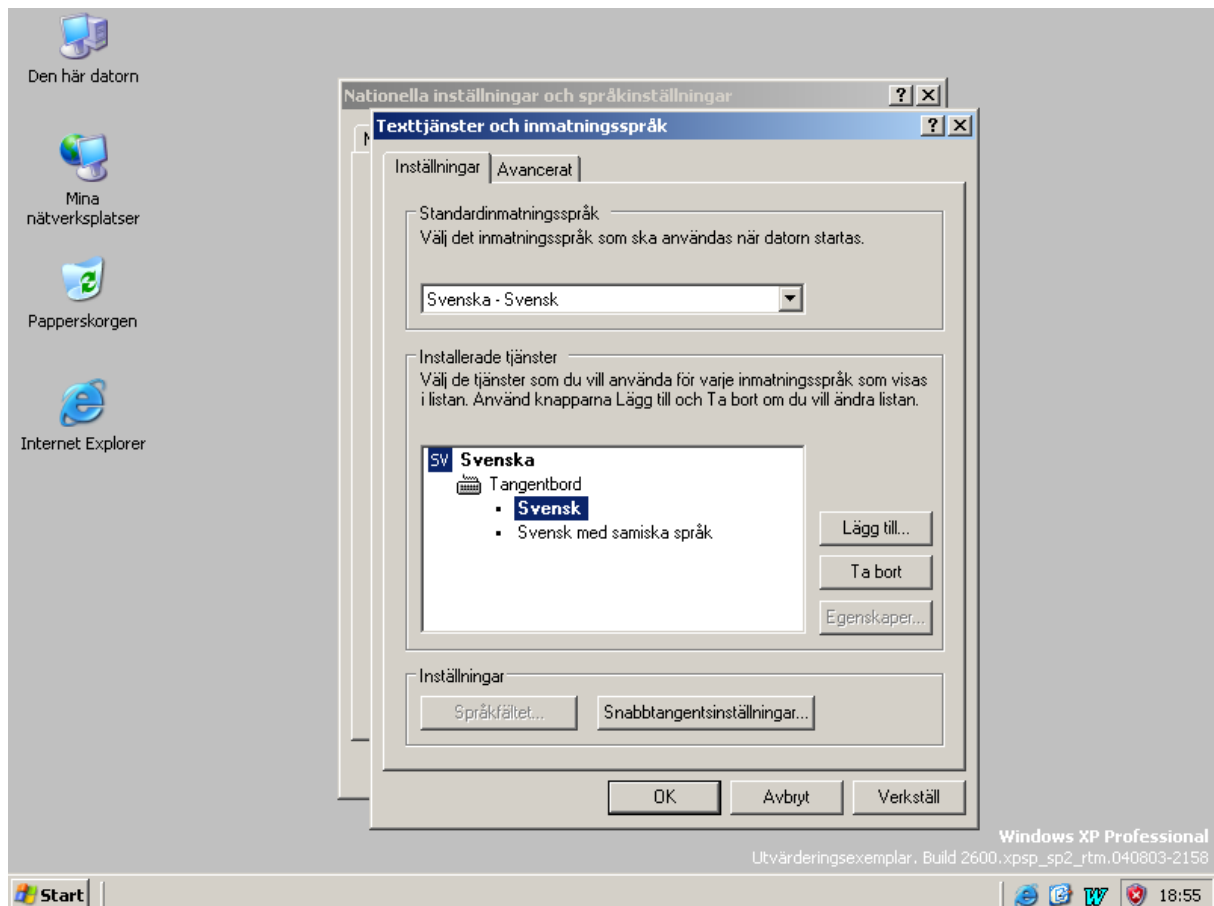
Klicka på **Lägg till**.



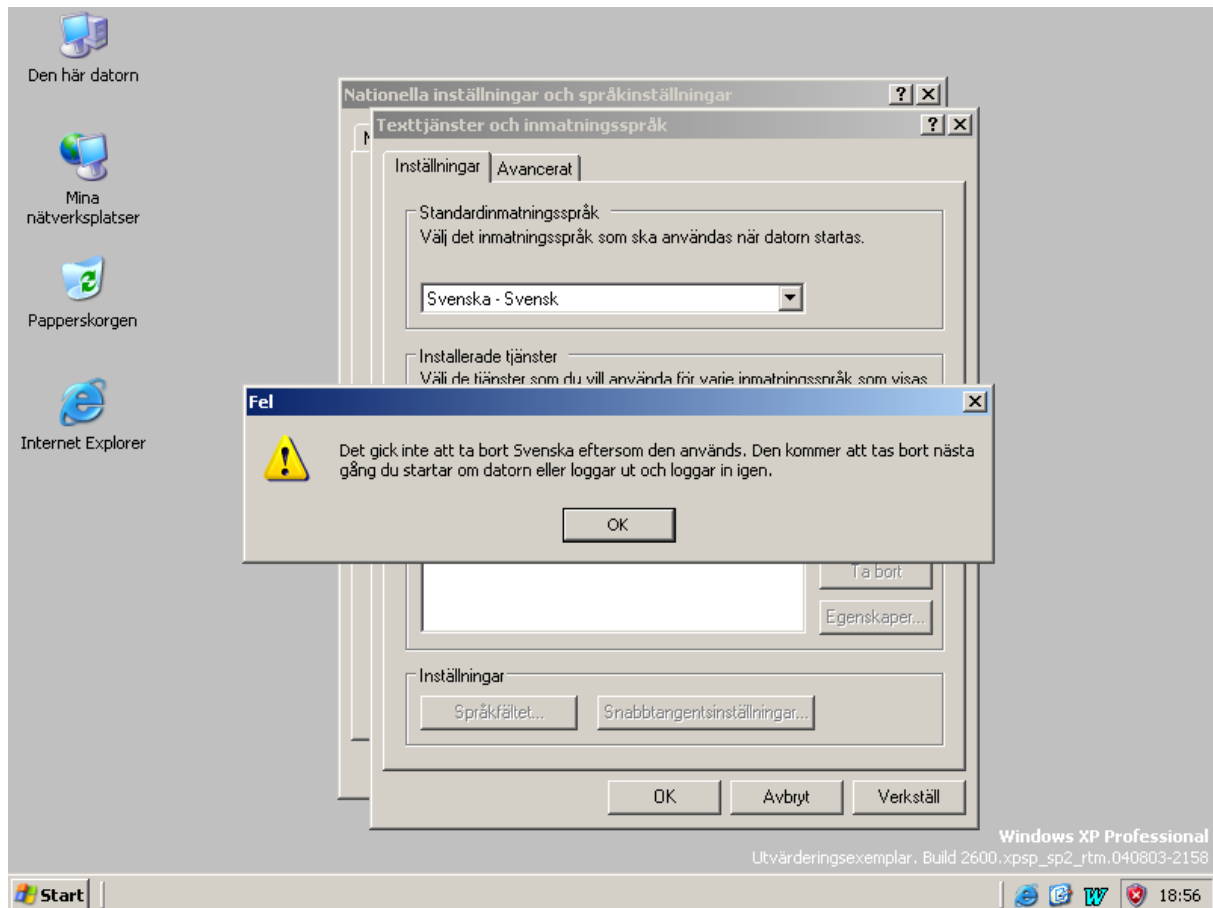
Klicka på ned-pilen i högra delen av rutan **Tangentbordslayout/IME**.



Sök upp önskat nationellt mönster (i detta fall **Svensk med samiska språk**) och klicka på det, och sedan på **OK**.



Mönstret har nu lagts till, och det ursprungliga behövs inte längre. Klicka på det, och sedan på **Ta bort** och **OK**.



Ett meddelande kommer upp att systemet måste omstartas för att den nya inställningen skall gälla. Klicka upprepat på **OK** tills alla fönster stängts, och starta om.

De nord-, lule- och sydsamiska bokstäverna finns nu i **AltGr**-läge på sina motsvarande basbokstäver dvs:

á som **AltGr-a**  
 č som **AltGr-c**  
 đ som **AltGr-d**  
 ĩ som **AltGr-i**  
 ŋ som **AltGr-n**  
 š som **AltGr-s**  
 ŧ som **AltGr-t**  
 ž som **AltGr-z**

Enare- och skoltsamiska bokstäver finns också i **AltGr**-läge, men en del av dem inte på en motsvarande basbokstav; se Annex A.

## Tangentbordsmönster

Som nämnts ovan har Microsoft lagt in både "nationella med samiska" och rent samiska mönster.

De ursprungliga samiska mönstren togs fram i "Datautvalgets" arbete 1996–1997. De infördes i "Levi", och med mindre ändringar senare också i TietoEnators Windows 2000-kontorssystem för norska Sametinget. Deras princip är att alla bokstäver i det nordsamiska alfabetet skall vara direkt tillgängliga på tangentbordet. Bokstäver som ej ingår i nordsamiska alfabetet – t.ex. x – har "flyttats ner" i AltGr-läge. I arbetet på den samiska IT-kravbilden för Samiskt Parlamentariskt Råd 2002-2004 beslöts några ytterligare ändringar, varefter de slutliga mönstren specificerades i dokumenten Sámediggi 01/850-51 och 01/850-86.

Mönstret "svenskt med samiska" utvecklades från början till svenska Statskontorets Tekniska Norm TN 36 *Stöd för samiska språk i svensk databehandling*, som publicerades 2001. Det var avsett som ett komplement till "Levi-mönstret" – som också specificerades i normen – för att göra det möjligt att enkelt mata in samiska bokstäver från ett vanligt svenskt tangentbord. Mönstrets princip är att de särskilda samiska bokstäverna ligger i AltGr-läge i "intuitivt naturliga positioner", dvs med á som AltGr-a, č som AltGr-c osv.

I arbetet med Samiskt Parlamentariskt Råds dokument utökades Statskontorets mönster med enare- och skoltsamiska bokstäver, och specificerades i Sámediggi 01/850-51 i svensk och även norsk version (den finska är identisk med den svenska, fast den anges separat i Windows). Dessa mönster, som i första hand är avsedda för skrivning av finsk, norsk och svensk text men med viss inskrivning av samiska bokstäver, kan vara att föredra framför de rent samiska mönstren för skrivning av syd- och lulesamiska, och av en del personer möjligen även för nordsamiska. En fördel med mönstret är att de "nationella mönstren med samiska" inte kräver någon specialmärkning av tangenter (utom för några enare- och skoltsamiska bokstäver som det inte var möjligt att placera på "intuitiva platser").

Vad gäller språk- och tangentbordsinställningar måste det observeras att de kan växlas automatiskt i vissa situationer av själva Windows och/eller av applikationsprogram, exempelvis Word. Är både "nationellt med samiska" och rent samiskt mönster installerat ökar komplexiteten i språk användningen. För mindre avancerade användare kan det därför vara lämpligt att till att börja med inte installera samiskt mönster – dvs "Levi-layouten" – utan först skaffa sig vana vid språkhanteringen med enbart det nationella mönstret (med samiska).

Alternativt kan det samiska mönstret installeras enligt beskrivningen ovan och standardmönstret "nationellt med samiska" sedan tas bort, så att mönstret alltid är det samiska när samiskt språk är valt.

## Teknisk information

Följande text är av intresse endast för avancerade användare.

Windows 2000-modifieringen är förpackad i en "själv-exekverande" fil, som innehåller såväl drivrutinerna för tangentbordsmönstren som uppdatering av Windows-registret. Modifieringen fungerar även i Windows XP, men mönstret skiljer sig då något från vad som specificeras i Sámediggi 01/850-51 och 01/850-86.

Då Windows 2000-modifieringen körs kommer information om dess tre drivrutiner att skrivas till registrets `HKEY_LOCAL_MACHINE\SYSTEM\ControlSet001\Control\Keyboard Layouts`. Nycklarna har identiteterna 0000043b *Sami (Norway)*, 0001043b *Sami (Sweden)* och 0002043b *Sami (Finland)*.

När SP2 i XP installeras kommer nycklarna 0000043b, 0000083b, 0001043b, 0001083b och 0002083b att skrivas till registret. Namnen på nycklarna varierar med XP-version: för svensk version respektive *Norsk med samiska språk*, *Svensk med samiska språk*, *Samiska språk (utökad, Norge)*, *Finsk med samiska språk* och *Samiska språk (utökad, Finland)*.

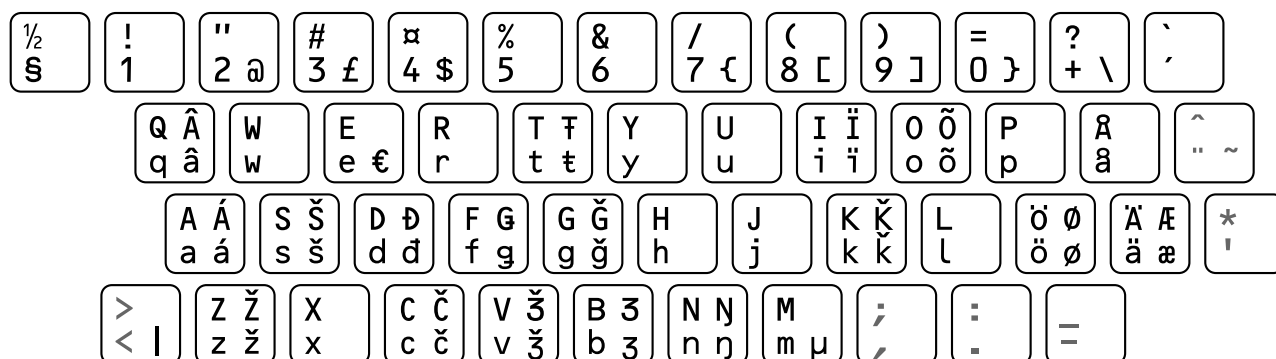
Om Windows 2000-modifieringen är installerad i systemet kommer därför nycklarna – och därmed mönstren – *Sami (Norway)* och *Sami (Sweden)* att ersättas, medan *Sami (Finland)* kvarstår. Denna nyckel kan raderas, så att "Sami (Finland)" försvinner ur listan över tillgängliga mönster. Själva drivrutinerna kommer att kvarligga i systemet, men är små.

**Varning:** Om en Windows 2000-modifiering körs **efter** det att SP2 installerats (vilket det naturligtvis inte finns någon anledning att göra) kommer systemets samiska språkstöd till stor del att förstöras!



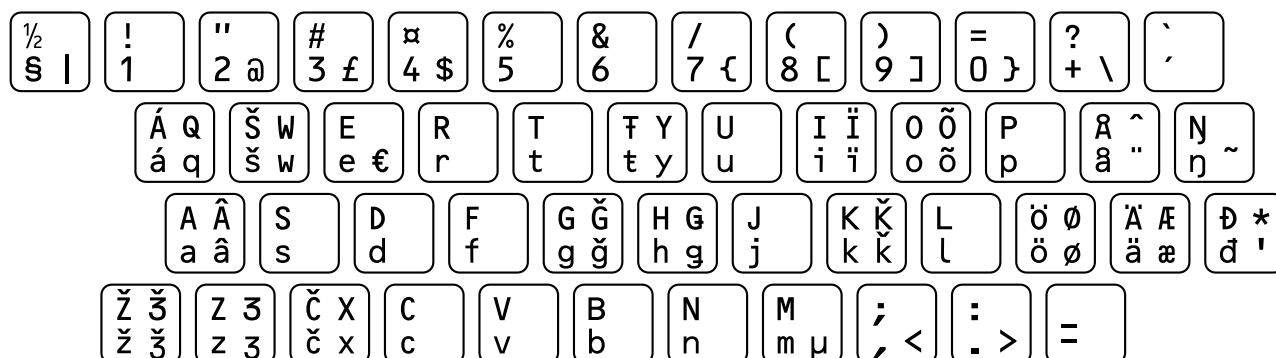
## Annex A

## Illustration av Microsoft-implementerade tangentbordsmönster i Windows XP SP2



Figur A.1: Mönster för "Finsk med samiska språk" och "Svensk med samiska språk"

Mönster "Norsk med samiska språk" identiskt för bokstäver, fränsett öÖ/øØ utbytt mot øØ/öÖ och äÄ/æÆ mot æÆ/äÄ



Figur A.2: Mönster för "Samiska språk (utökad, Finland - Sverige)"

Mönster "Samiska språk (utökad, Norge)" identiskt för bokstäver, fränsett öÖ/øØ utbytt mot øØ/öÖ och äÄ/æÆ mot æÆ/äÄ